



**ÉNERGIE  
PARTAGÉE**

# Conférence Transition Énergétique aux Molières

Salle Polyvalente

14 octobre 2017

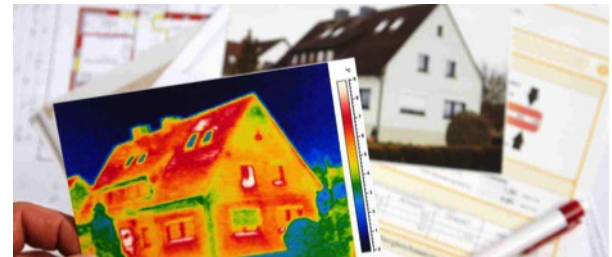
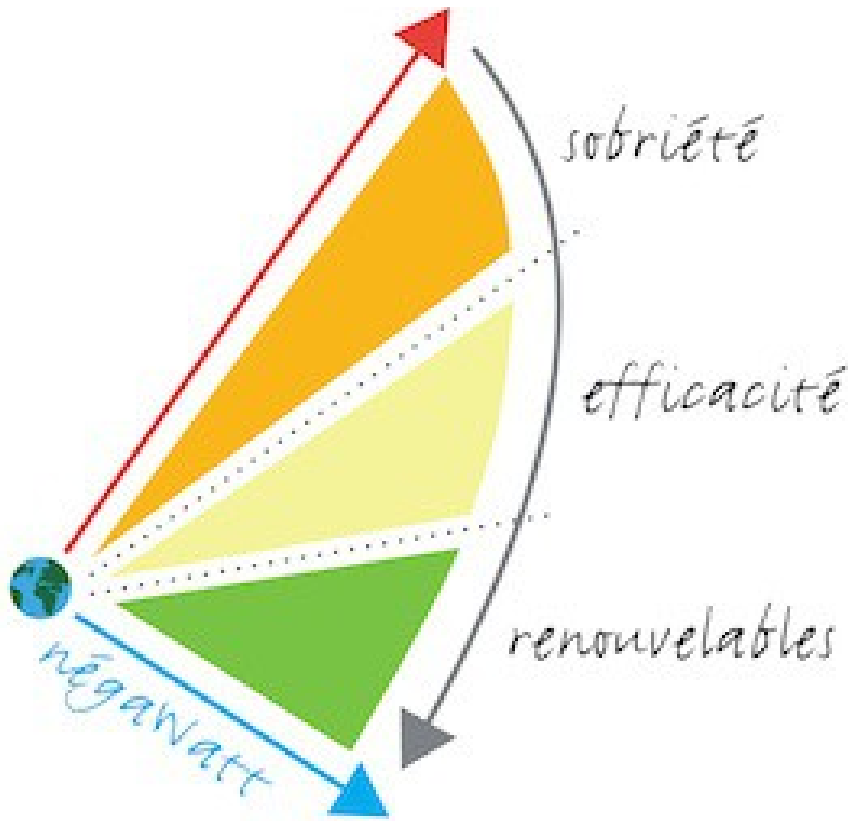


# L'énergie change

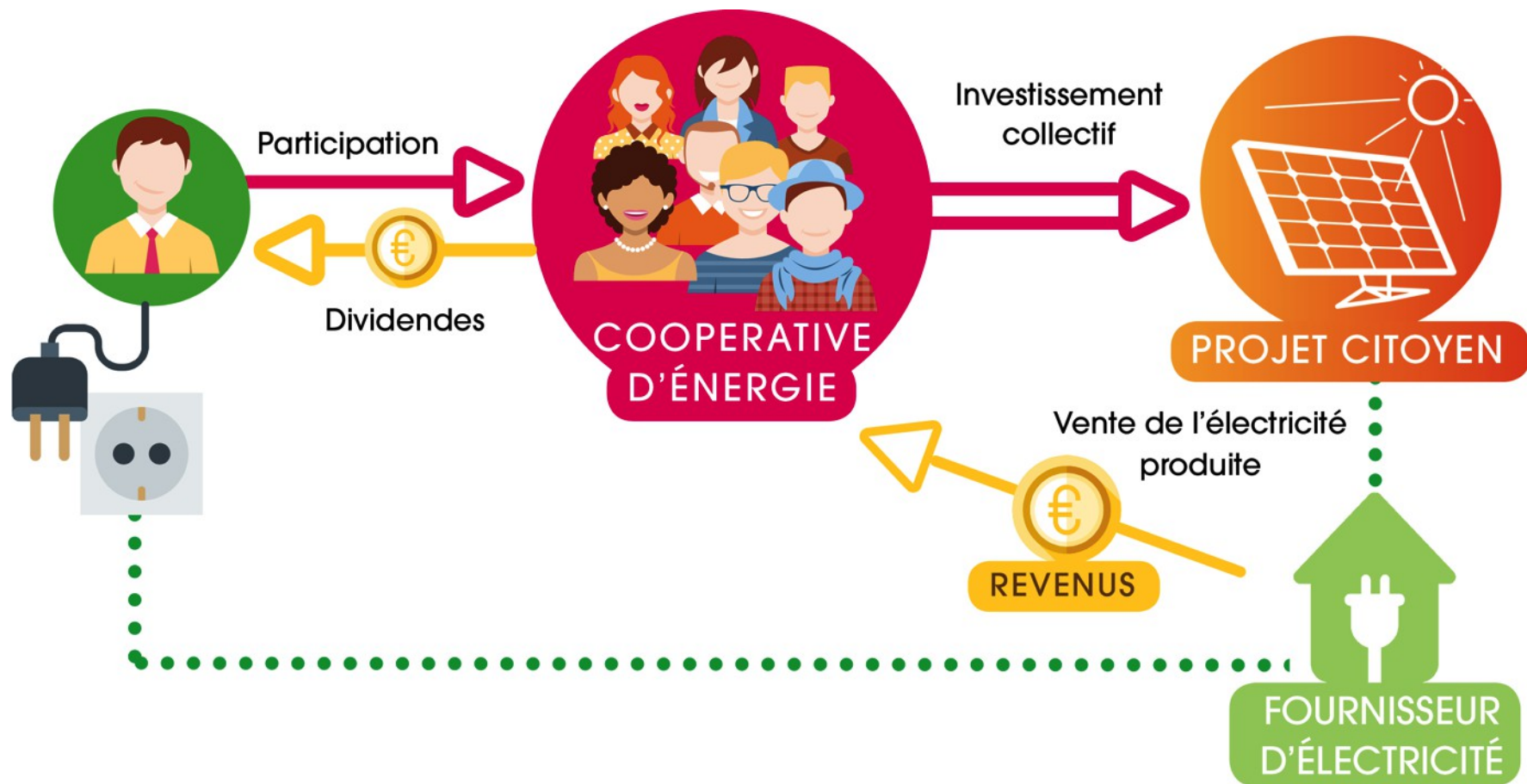


# L'urgence climatique de changer de modèle énergétique

- Nécessité de réduire les émissions de GES



# Se rassembler pour produire notre propre énergie !



# Hier

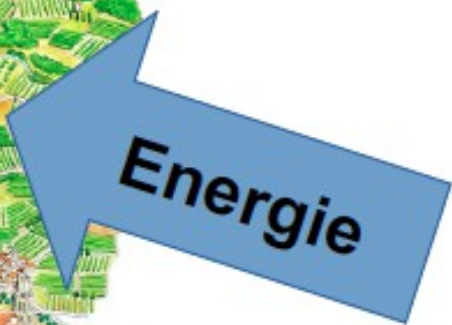


**CLER**

**Territoire de 100 000 habitants**



200 M€/an



**Energie**

550 000 tCO<sub>2</sub>  
200 t de déchets  
radioactifs



# Aujourd'hui

CLER

Territoire de 100 000 habitants



200 M€ / an  
Emplois  
locaux  
Epargne  
locale  
~~CO<sub>2</sub>~~  
...

# Exemples de projets



# Que voyez-vous ?



**ÉNERGIE  
PARTAGÉE**



# Et maintenant ?



# Solaire d'ici : 100 toitures solaires dans la métropole grenobloise



## Solaire d'ici Grenoble (38)

Puissance :

Objectif : Plusieurs toitures de 9kWc et si possible des projets plus importants...

Structuration :

SAS Energ'Y Citoyennes (sept 2016)

Collectivités engagées :

La Métro, Grenoble, Echirolles, Saint-Égrève, Eybens, Poisat, le Sappey...

Participation citoyenne :

Environ 70 sociétaires / Des commissions de travail thématiques.

Participation Energie Partagée  
20 000 euros

Actualités : Une première tranche d'une vingtaine de toiture en développement.

# Un vent citoyen dans l'Indre



## PARC ÉOLIEN DES TILLEULS Saint Georges sur Arnon (36)

Puissance :  
12,5 MW (cinq éoliennes)

Production :  
Consommation de 4300 foyers (soit  
9500 habitants)

Date d'installation :  
Octobre 2009

Structuration :  
SEMER (Société Mixte d'EnR)

Participation Energie Partagée  
350 000 euros

Spécificités :  
Le parc a permis à la commune de  
baisser ses impôts locaux de 16% et a  
créé douze emplois non délocalisables.  
Les communes et collectivités locales  
font maintenant partie de la SEMER...

# Une micro centrale hydro dans les Cévennes



**SOCIÉTÉ HYDRO ÉLECTRIQUE  
CÉVENOLE**  
Saint Julien de la Nef (30)

Puissance :  
800 MWh/an

Production :  
250 foyers alimentés en électricité

Date d'installation :  
2016

Structuration :  
Société Hydro Électrique Cévenole

Participation Energie Partagée  
350 000 euros

Spécificités :

- Producteur historique pour Enercoop Languedoc Roussillon
- Création d'un lieu de sensibilisation à l'énergie hydraulique renouvelable, en lien avec le camping Isis en Cévennes.

# Un toit solaire et solidaire dans le Lubéron



## LUCISOL Apt (84)

Puissance :  
1400 m<sup>2</sup> de toiture

Production :  
250 MWh/an  
Soit la consommation de 100 foyers

Date d'installation :  
2016

Structuration :  
SAS LUCISOL

Montant total :  
388 000 euros

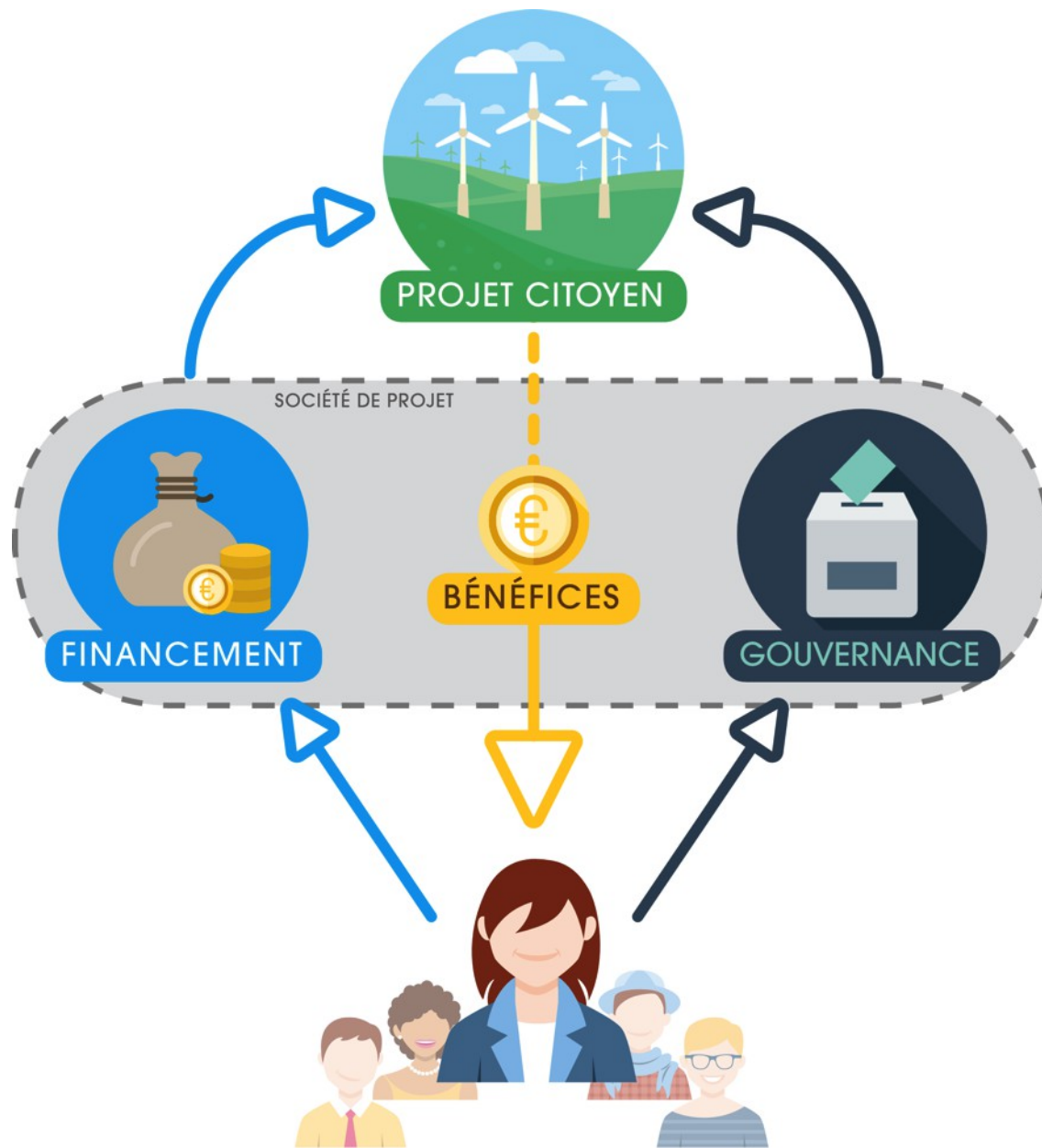
Participation Energie Partagée  
55 000 euros

Spécificités :  
Projet issu d'un partenariat entre LSB,  
un industriel de la région, et un  
collectif de citoyens. Avec des  
panneaux solaires made in France !

# Des projets citoyens ?



# L'énergie PAR et POUR les citoyens



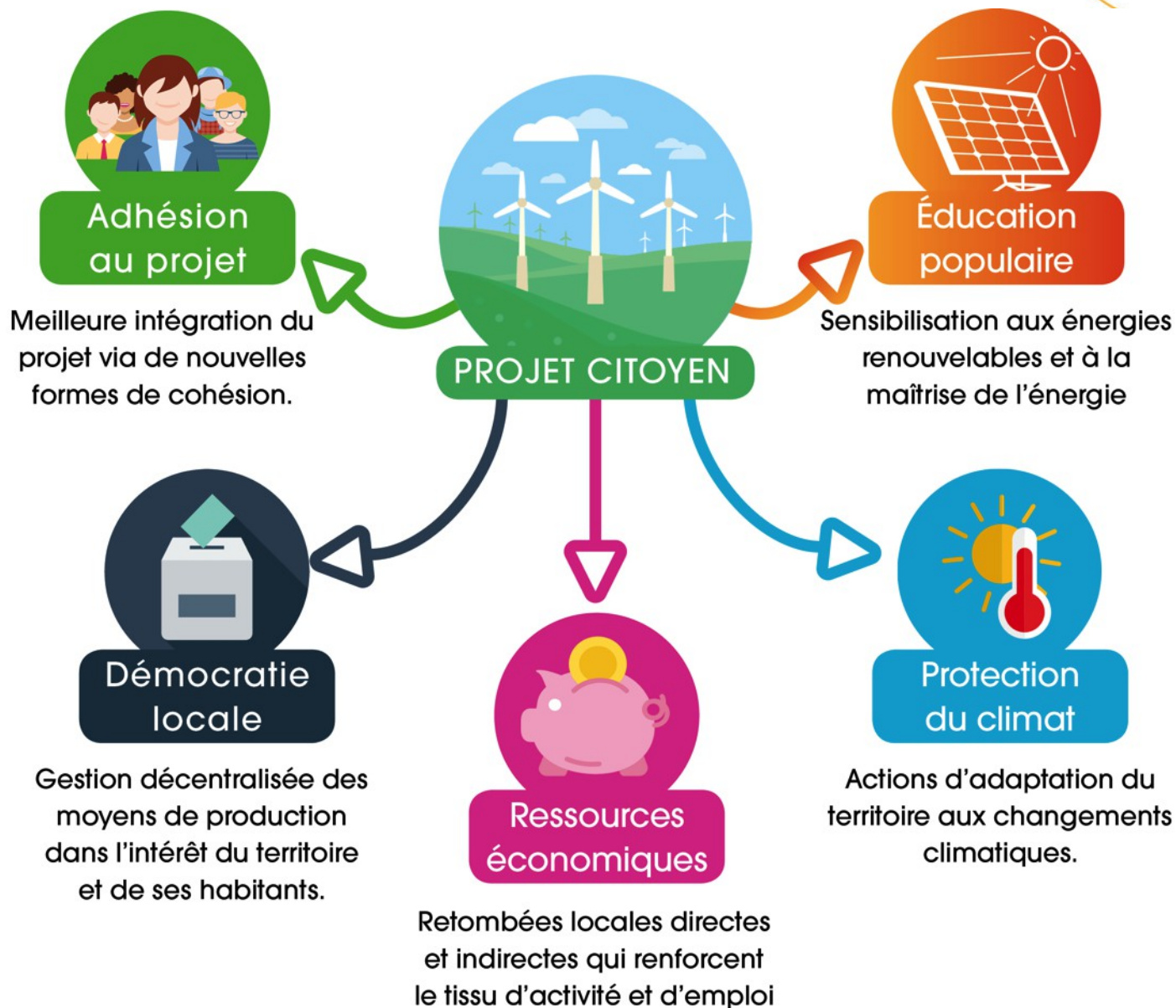
# Les spécificité d'un projet d'énergie renouvelable



- **Un projet de production d'énergie est un projet d'infrastructure :**
  - Une phase de développement pour étudier l'opportunité et obtenir les droits de construire, d'exploiter et le tarif.
  - Une phase de financement:
    - Les apports en fonds propres, le tour de table qui contrôle le projet
    - Les emprunts
  - Une phase de construction
  - Une phase d'exploitation
  
- **Il est juridiquement mis en place dans une structure juridique dédiée, appelée société de projet**



# Pourquoi faire un projet citoyen ?



# Projet citoyen : ressources et épargne restent sur le territoire

Les capitaux initiaux sont engagés par les citoyens et les collectivités locales.

INVESTISSEMENTS

PRESTATIONS

Sollicitation d'acteurs du territoire pour les études, le matériel, l'installation et la maintenance.

La vente de l'énergie revient à la société locale citoyenne.

REVENUS

PRODUCTION D'ÉNERGIE



# Projet classique : l'argent quitte le territoire

Les capitaux initiaux sont engagés par des investisseurs souvent extérieurs au territoire.



INVESTISSEMENTS



PRESTATIONS

Sollicitation d'acteurs souvent extérieurs au territoire pour les études, l'installation et la maintenance.

La vente de l'énergie est captée par la société de projet.



REVENUS



PRODUCTION D'ÉNERGIE



IER GIE  
RTAGÉE

# La dynamique citoyenne en IDF

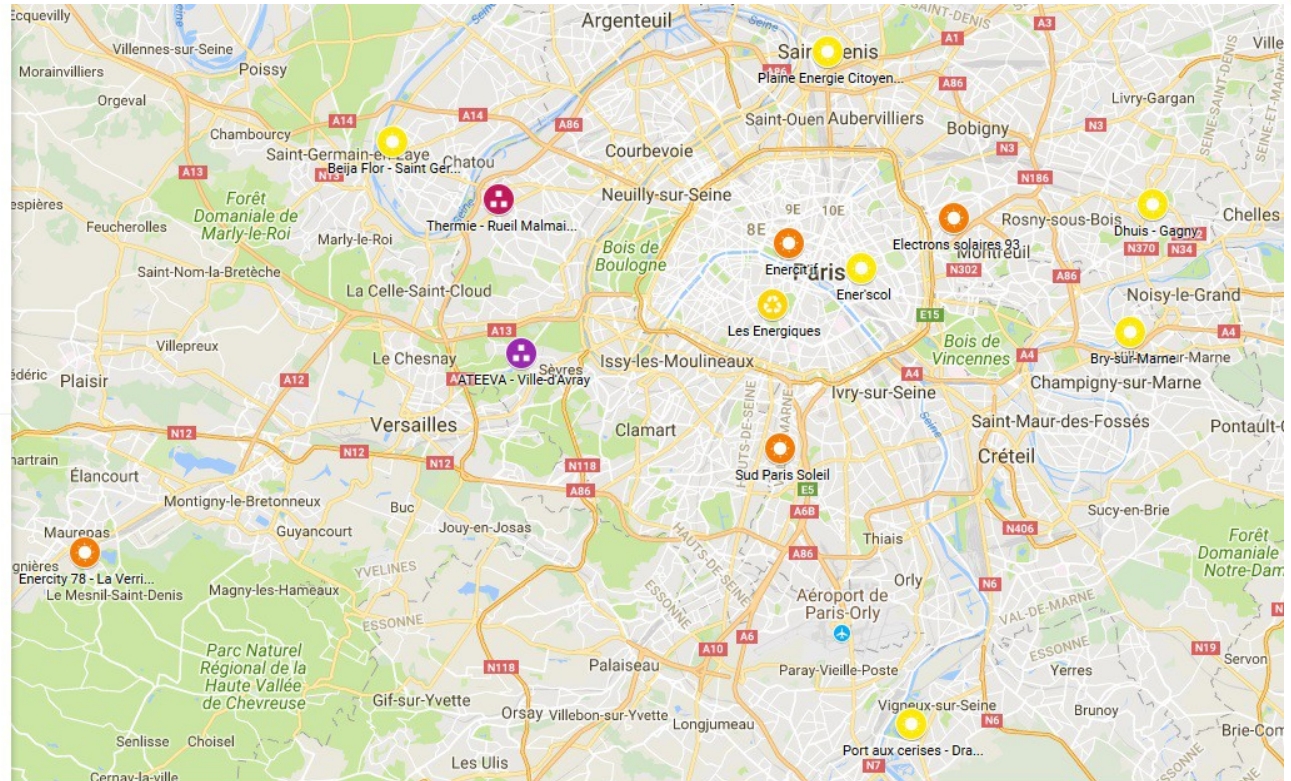


# 13 groupes projets en action

## Carte des projets citoyens EnR en Île de France

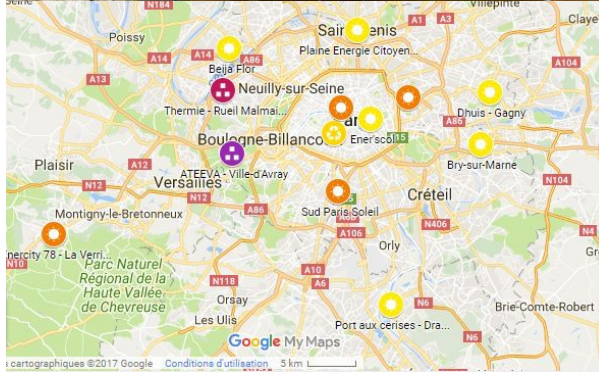
- ✓ Projets en émergence
- ^
- Bry-sur-Marne
- Ener'scol
- Dhuis - Gagny
- ⊕ Thermie - Rueil Malmaison
- Plaine Energie Citoyenne - Saint Denis
- ⊕ Les Energiques
- Beija Flor - Saint Germain Boucle de Seine
- Port aux cerises - Draveil

- ✓ Projets en structuration
- Electrons solaires 93
- Enercit'if
- Enercity 78 - La Verrière
- Sud Paris Soleil
- ⊕ ATEEVA - Ville-d'Avray



Cartes créées avec Google My Maps

# Les citoyens franciliens se mobilisent pour la transition énergétique



**12** projets citoyens en Ile de France sont rassemblés dans un collectif avec pour objectif :

**100** toitures équipées de panneaux solaires

**1 000 000 €** de fonds citoyens

QUI ?

Des citoyens décidés à agir concrètement pour la transition énergétique et préserver notre environnement

QUOI ?

Développer la production locale d'énergie renouvelable

COMMENT ?

En créant des coopératives citoyennes en charge d'installer et de gérer des panneaux solaires sur les toits de nos villes  
Chacun peut participer à son niveau dans ces coopératives !

Avec le soutien de :



# Quelques mots sur Energie Partagée



# Énergie Partagée Investissement



**Création**  
2009



**1er outil financier citoyen**  
de la transition énergétique



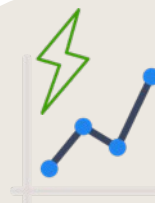
**12 millions €**  
collectés parmi



**4 500 actionnaires** ...qui votent en AG



**10 millions €** investis  
ou engagés dans...



**78 000 MWh** d'énergie  
verte produite par an



**...31 installations**  
Solaires, hydroélectrique  
éolienne, biomasse.



L'équivalent de la  
consommation de  
**31 000 familles**



# La presse parle d'Énergie Partagée...

## M Planète

PLANÈTE Climat Énergies Ressources naturelles Biodiversité Population Agriculture & Alimentati

### "La transition énergétique viendra des citoyens"



Coordinateur du mouvement Energie partagée de la production et de la consommation de res

NATIONAL GEOGRAPHIC COP21 ACTUS GRANDS

Rechercher f t+ p Newsletter Communau

Accueil / Actus / COP21 / Et si notre épargne servait à financer la transition énergétique ?

### Et si notre épargne servait à financer la transition énergétique ?

Publié le 25 novembre 2015  
Tags : chaufferie bois COP21 éoliennes panneaux solaires

Aucun commentaire Log in Twitter G+ Plus



En 2014 a été inauguré le premier parc éolien citoyen à Déjanne, dans le Morbihan © Energie Partagée

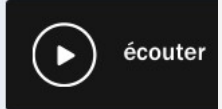


### L'ÉCO DU MATIN

par Catherine Boullay  
Du lundi au vendredi à 6h43

### Economiser sans polluer, c'est possible

mardi 26 avril 2016



Cagnottes citoyennes anticarbone

WATTS

### Cagnottes citoyennes anticarbone

Par Coralie Schaub — 31 janvier 2016 à 19:41

Centrale photovoltaïque sur le toit de l'école de Loubeyrat (Puy-de-Dôme). Photo Pascal Aïmar. Tendence floue pour Libération

Des projets de développement des énergies durables financés par les particuliers essaient en France. Comme ceux soutenus par l'association Energie partagée.

Cagnottes citoyennes anticarbone

Et si nos bas de laine servaient vraiment à financer la transition énergétique ? Malgré de grands discours, les banques investissent aujourd'hui massivement notre argent dans les énergies fossiles. Même quand on croit bien faire en ouvrant un «livret développement durable».

En poursuivant votre navigation sur ce site, vous acceptez l'utilisation de cookies pour vous proposer des services et offres adaptés à vos centres d'intérêt



# ... et des projets citoyens !

La Provence

APT

Ils veulent ouvrir la voie à des projets innovants sur l'énergie



Vaucluse matin

Produisons ensemble notre énergie!

LUCISOL Energie citoyenne

Producteur d'énergies renouvelables en Pays d'Apt

Rejoignez-nous pour agir pour la transition énergétique

Donner du sens à votre argent



Ça se fait à la Cerise

AGGLOMÉRATION | L'entreprise veut produire de l'électricité solaire "made in" métropole grenobloise

## Energ'y citoyennes : toit + toit, et tous ceux qui le veulent

Un centre aéré à La Tronche, une école à Eybens une cantine à Échirolles... Quatorze toitures d'équipements communaux sont déjà dans le viseur de la future SAS Energ'y citoyenne. L'entreprise, à naître le 13 septembre 2016, compte installer sur ces toits des panneaux solaires et revendre l'électricité à EDF. L'enjeu : produire local. Qui est derrière Energ'y citoyenne ? Tout le monde...



L'INFO EN + POUR LES JOINDRE contact@solairedici.org

INITIATEURS OU PARTENAIRES Enercoop, Talec, Grenoble Alpes métropole, Lahglo, Les Villes de Saint-Egrève, Échirolles, Poisat, Grenoble et La Tronche ont proposé des toits et pour certaines, ont déjà pris part au capital.

DEVENIR ACTIONNAIRE

st fixée à 1000 euros par action. L'investissement pèse une action pendant 500 euros) pour un panneau solaire. Les alabes 5 ans, conseillés par les experts, ont un rendement qui est un peu inférieur à celui des actions, mais les yennes n'est

ENVIRONNEMENT | L'objectif est de donner naissance à une société coopérative d'intérêt

## Un projet citoyen d'énergies renouvelables



Philippe Narbonne, Sébastien Jans, Thomas Erdős et Arno Trucchi répondent aux questions sur la coopérative et les énergies renouvelables.



Un public attentif, curieux et informé, venu en nombre au débat.

### Energie des fées : le mât de mesure posé



Les sympathisants au projet éolien étaient invités à découvrir le mât de mesure samedi 27 septembre à Martigné-Ferchaud

Les membres de l'association "Énergie des fées" ont inauguré leur mât de mesure, installé au Bois-Guy, sur la commune de Martigné-Ferchaud. Il vise à vérifier l'intensité du vent sur la zone. Le potentiel éolien sera déterminé en fonction de la direction du vent et de sa force pendant au moins une année. Une production prévisionnelle moyenne "productive" sera ensuite calculée. Rappels que ce projet porté par la SAS FEELCIE a pour objectif d'installer quatre à six éoliennes sur le territoire. L'association "Énergie des fées" compte 157 personnes dont une quinzaine de membres actifs. Dix Club d'investisseurs pour une gestion alternative et locale de l'épargne solidaire (Cigale) ont été créés pour financer les différentes études prétables au dépôt du permis de construire et à la construction des éoliennes. 200 000 euros sont nécessaires à ces premières démarches.

L'association "Énergie des fées" est accompagnée par l'entreprise PAT Technologie. Contact : www.feelcie.fr

### A Coësmes, le veto de la Drac

A Coësmes, les habitants du village Le Matz contestent l'implantation d'un parc éolien (les Le Journal de Vitré du vendredi 19 septembre). Dans un document que nous nous sommes procurés, daté du 21 mars dernier, le service territorial de l'architecture et du patrimoine à la Direction régionale des affaires culturelles (Drac) a donné un avis défavorable à la construction d'éoliennes, considérant que cela nuirait à la qualité du territoire du sud de l'Ille-et-Vilaine. Rappelons que l'enquête publique a validé le projet éolien et qu'il ne manque plus que l'aval de la préfecture avant le lancement des travaux.



### L'AVENTURE ÉNERGIE RENOUVELABLE AU LARZAC

Laboratoire de résistance, de vivre ensemble et de production différente, le plateau du Larzac n'a pas fini de faire parler de lui. Les fermiers se lancent désormais collectivement dans la solaire photovoltaïque.

Réportage texte et photos Délicie Cammarata (sauf mention contraire)

À l'origine, un combat, l'origine d'un vivre ensemble et d'un produire différemment. Pour y arriver, une longue lutte - 1971-1981 -, celle qui a permis de sauver des terres emblées et d'inscrire le fonctionnement de la société civile des terres du Larzac (SCTL). Aujourd'hui, les fermiers et gérants se lancent dans l'Aventure de l'énergie renouvelable. Ils partent sur le solaire et la vente des électrons vers pour rénover le bâti rural ancien et faciliter l'installation de panneaux sur le long terme. La mise à disposition des terres du Larzac par l'État aux paysans et habitants du plateau le 29 avril 1983 a permis d'officialiser la fin de la lutte contre l'extension du camp militaire. Une formule originale avait alors été mise en place pour ce projet unique en France : un bail emphytéotique entre l'État et la SCTL. Cette formule garantit la sécurité de l'utilisation de l'espace à des fins agricoles et pacifiques durant 99 ans. La SCTL assure ainsi toutes les charges de propriétaire, à l'exception du droit de vendre. Ses membres, fermiers et résidents, l'admissionnés avec un conseil de gérance. De par son implantation sur des terres communales, la société civile est un des outils de l'aménagement du territoire du Larzac. Dans le même temps, une autre société, la SCGR du Larzac (société civile groupement de gestion foncière agricole), gère d'autres terres achetées en collectivité selon le même modèle. « Cette expérience de laboratoire foncier » prouve que la gestion collective de l'usage de la terre est possible à grande échelle », rappelle Ghislain Abergavon, gérant de la SCTL, membre de la direction collégiale et directeur d'un troupeau ovins. Aujourd'hui, le bilan ne laisse aucun doute : avec une augmentation de 25 % du nombre de paysans depuis le début de la lutte dans les années soixante-dix, les fermiers se trouvent revitalisés. L'installation est favorisée par l'usage des basses de carènes (bassins à long terme). Il pour poursuivre encore longtemps l'aventure ; de nouveaux projets sont lancés.

**Le photovoltaïque comme outil**  
Le projet solaire est né sous l'impulsion des paysans. « Ce sont les fermiers qui ont initié l'initiative. Ils ont d'abord voulu rénover sa toiture et se réfléchir à un équipement photovoltaïque. Il a ensuite été lancé à la SCTL, qui est propriétaire, donc décisionnaire. Comme plusieurs personnes étaient décidées à s'impliquer, nous avons réfléchi à un projet collectif », expliquent Ghislain Abergavon et Ghislaine Rioux, salariée de la SCTL. Une vaste opération, puisque le

La Haute-Normandie a été sélectionnée, avant tout pour la possibilité de produire de l'énergie. Un financement citoyen solidaire permettrait, outre un placement écoresponsable, de financer des projets de

coopératives. Mais on peut envisager plus ou moins de financer des projets de coopération, et non inversement. La Haute-Normandie a été sélectionnée, avant tout pour la possibilité de produire de l'énergie. Un financement citoyen solidaire permettrait, outre un placement écoresponsable, de financer des projets de

possibles, l'autoconsommation est la solution la plus intéressante. Le débat est ouvert, les actions de projet sont en cours.

Journal de Vitré, 30 oct 14

# Alors pourquoi pas aux Molières ?



Place aux questions et merci de votre attention !