



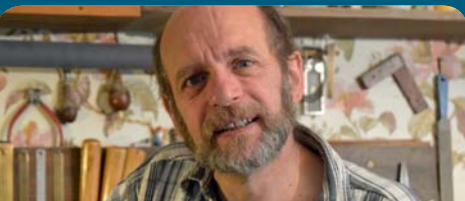
Ils ont repris la manufacture locale, fondée en 1836. Dans ce village de Saint-Samson-la-Poterie, la tradition de la poterie date du XIII^e siècle: foulage et pressage manuel de l'argile. Chaque carreau est une pièce unique. L'entreprise a reçu le label Entreprise du Patrimoine Vivant en 2009 et la reconnaissance de l'UNESCO avec son inscription à l'inventaire comme Métier d'Art Rare de France.

Guillaume et Thomas Alglave
Ceramistes - Saint-Samson-la-Poterie
info@carrelages-de-st-samson.com



Au CFA (Centre de formation en alternance) de Brétigny-sur-Orge, François Arnault forme les apprentis staffeurs ornemanistes. En 2012, deux médaillés d'or sont sortis de l'atelier qu'il dirige. Dans un esprit de communication et d'échange, les élèves passent une semaine au CFA et deux semaines en entreprise, et ainsi pendant deux ans.

François Arnault
Staff - CFA de Brétigny-sur-Orge
01 60 84 39 27



Professeur de musique ancienne (luth), Pierre Bouillot a longtemps restauré des instruments avant de se passionner pour le tournage. Il exerce en amateur et prend plaisir à transformer l'élément premier, choisi avec soin, en pièce unique. Fasciné par les techniques traditionnelles, il réalise sciages et incrustations manuellement.

Pierre Bouillot
Tourneur sur bois - Héricy
bouillotpierre@wanadoo.fr



Paul a suivi les cours de l'école de maréchalerie de Gourdan-Polignan et s'est spécialisé durant deux ans en orthopédie équine à Saint-Chély-d'Apcher. Suite à quatre années d'apprentissage dans le Sud de la France, il vient de se mettre à son compte en Essonne. Il ferre chez les particuliers.

Paul Calmé
Maréchal-ferrant - Boissy-sous-Saint-Yon
lowpolo@hotmail.fr



Peintre en lettre, Philippe Altman a été formé par un maître d'art de l'école de Bruxelles et par les Compagnons. Il a enseigné à l'école d'art graphique de Paris. Résistant à l'évolution de la peinture en lettre vers l'adhésif, il ne se fie qu'au pinceau. Désormais tourné vers la décoration picturale, il restaure fresques et peintures sur enduit.

Philippe Altman
Peintre - Boissy-le-Cutté
altman.philippe@neuf.fr



L'école a été créée dans le célèbre faubourg Saint-Antoine en 1866. À l'origine école d'ébénisterie, elle forme maintenant aux métiers de l'ameublement: tapisserie, dorure, encadrement, marqueterie, menuiserie en siège. Les formations en alternance sont de 2 à 3 ans pour les CAP et de 2 ans pour les BMA. L'école œuvre à la transmission et au développement des savoir-faire des métiers d'art.

La Bonne Graine
École d'ameublement de Paris - Paris
www.labonnegraine.org



Inspiré par le rotin, Christian Bourdoncle restaure avec talent les sièges et les objets qui passent entre ses mains. Il s'est spécialisé dans le cannage traditionnel à six brins, dit « à la française ». Créateur infatigable, il imagine des paniers ronds, carrés, oblongs et apporte un soin particulier à la réalisation de ces derniers, « à fesses ».

Christian Bourdoncle
Vannier - La Norville
christian.bourdoncle91@orange.fr



Candice et son équipe travaillent en restauration et conservation sur les céramiques architecturales, les céramiques archéologiques et les objets d'art: porcelaine, terre cuite, biscuit, grès, faïence. Dans l'atelier de Charenton-le-Pont, ouvert en 2007, ce maître artisan, diplômé de l'école de Condé reçoit des étudiants en stage et donne des cours.

Candice Carpentier
Restaurateur d'objets d'art en céramique
Charenton-le-Pont • candice.carpentier@art-restaureur.com

Les compagnons du devoir Charpentier - menuisier - ébéniste

5 œuvres réalisées par les jeunes seront présentées dans la Grande rue.



Houssat
« Raphaël le Dauphiné »
Compagnon menuisier



Bruon
« Gaël l'Avignonnais »
Compagnon ébéniste



Alexandre Elkeletian
« Dauphiné cœur sincère »
Compagnon charpentier

Le célèbre tour de France des compagnons a ses rites. La formation suivie est convoitée par les professionnels de la restauration. Apprentis, aspirants puis compagnons, les jeunes parcourent la France pendant plusieurs années au service de divers patrons. Reçus compagnons, ils s'engagent ensuite, sur 2 à 3 ans, à faire leur devoir en tant que responsable de corporation, formateur pour les apprentis ou les aspirants, ou encore en tant que prévôt (directeur d'une maison de compagnons).



Association ouvrière des compagnons du devoir du Tour de France. www.compagnons-du-devoir.com



Présentation de photographies panoramiques des prestigieuses restaurations menées au cours des dernières décennies sur des monuments historiques d'Ile-de-France: Dôme des Invalides, Basilique Saint-Denis, Château de Versailles, Notre-Dame de Paris, Obélisque et fontaines de la Concorde... Photographies de François Poche.

L'ATELIER CULTUREL DE PRODUCTION ET DE DIFFUSION • Exposition à la Chapelle Saint-Georges - Blancheface

SOCRA
Métal - Pierre - Mosaïque
05 53 03 30 50
socra.snc@wanadoo.fr

ROTARY CLUB DE DOURDAN
Hostellerie Blanche de Castille
91410 Dourdan

ATELIERS GOHARD
NEW YORK
Dorure - laque - restauration d'ancien
90-92 rue des entrepreneurs
75015 Paris
Tél.: 09 73 87 01 80
www.ateliers-gohard.com

ROTARY ETAMPES
md.cohen@orange.fr - 06 08 42 31 27

Espace Temps
Le spécialiste des produits culturels en Essonne à Egly, près d'Arpajon RN20

Crédit Mutuel SAINT-CHÉRON
Crédit Mutuel de Saint-Chéron
10 rue Charles-de-Gaulle
91530 Saint-Chéron

La Cave du gourmet
Vins et gastronomie
1, chemin du Pont de Bois - Sermaise
Tél.: 01 64 59 42 63

Villaverde
Les professionnels, c'est plus naturel!
Jardinierie - décoration - animalerie
518 avenue de Dourdan
Sermaise - Tél.: 01 64 59 30 96

Olivier BLONDEAU - Géomètre Expert ETP
1 rue de la Gaudrée - BP 30001 - 91415 Dourdan CEDEX
Tél.: 01 64 59 77 45

Remerciements à: la DRAC Ile-de-France • le Conseil général de l'Essonne • le domaine départemental de Chamarande • le Comité départemental du tourisme de l'Essonne • la Fondation du patrimoine • la CCDH • la municipalité de Sermaise • le comité des fêtes de Sermaise • le centre équestre du Bois-Moret • les graphistes de Maindor • les bénévoles.



Bien vivre à Sermaise

une association culturelle et citoyenne
bvs.asso91@gmail.com



Festival des métiers d'art de la restauration du patrimoine

À l'occasion du 30^e anniversaire des Journées européennes du patrimoine, l'association Bien Vivre à Sermaise vous propose de venir à la rencontre d'artisans de renom, de compagnons du devoir et d'écoles de formation aux métiers d'art. Démonstration de savoir-faire, ateliers de mosaïque, de moulage, de dessin pour les plus jeunes, sont au programme de la journée. Pour sa 5^e édition, le Festival des métiers d'art de la restauration du patrimoine se déploie au cœur du hameau de Blancheface et dans la chapelle Saint-Georges. Celle-ci accueille une exposition de photographies panoramiques sur la restauration des monuments historiques.

Bonne visite.



Sermaise - Hameau de Blancheface
15 septembre 2013
Démonstration de savoir-faire

Organisé par **BVS**
une association culturelle et citoyenne



E N T R É E G R A T U I T E



Expert près la Chambre européenne d'œuvres d'art et expert près l'Hôtel des ventes Drouot Paris, Gilles est installé dans le 5^e arrondissement depuis 1978. Il est régulièrement appelé pour prendre part à des salons dans les différents pays d'Europe, au Japon, en Chine et aux Etats-Unis. Il est expert pour les instruments du quatuor et pour les archets.

Gilles Chancereul
Expert en lutherie et archeterie - Paris
g.chancereul@gmail.com



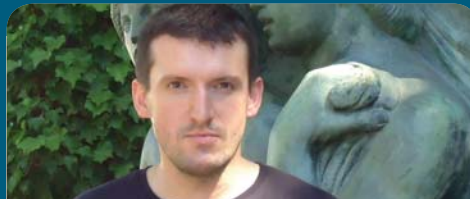
Restauration de la lustrerie de la cathédrale d'Agén et de celle de Clermont-Ferrand, copie et création, d'après gravure, de lanternes, d'appliques ou de lustres, interventions au Grand théâtre de Bordeaux, à la préfecture de Châlons-en-Champagne, au château d'Écouen ou dans la petite église de Berchères-sur-Vesgre: Jacques Cheix dessine et réalise en atelier, souvent des modèles uniques.

Jacques Cheix
Restaurateur de lustrerie - Boissets
jccrea@orange.fr



Charpente et menuiserie: les Couanon travaillent le bois depuis trois générations. Guillaume et Éric Couanon restaurent églises et demeures privées, restituant les éléments manquants et réparant à l'identique. Ils fabriquent portes, fenêtres et escaliers sur mesure.

Guillaume Couanon
Menuisier charpentier - Saint-Cyr-sous-Ourdan
contact@menuiserie-couanon.fr



La prestigieuse Fondation de Coubertin forme des compagnons dans les ateliers de serrurerie, de taille et sculpture de pierre et de fonderie. Les chaudronniers – dinandiers de la fonderie représentés par Philippe Pagnon, restaurent les sculptures en métal (fontaines de Versailles, rois des colonnes de la Nation, candélabres de l'hôtel Bourbon Condé...)

Fondrie de Coubertin
Saint-Rémy-lès-Chevreuse
fondrie@coubertin.fr



Léon fait son apprentissage du métier de facteur dans les célèbres établissements Cavagnolo. Musicien dans l'âme, il a accompagné Higelin, Juliette, Alain Léprieux et Dick Rivers. Après 30 années d'accordéon, Léon se met au service de l'instrument dans son atelier du 12^e: il répare les accordéons de concert, chromatiques, diatoniques, et à base chromatique. Il lance un accordéon baptisé Axiome.

Accord Deleon
Facteur d'accordéon - Paris
info@accorddeleon.com



Cette société essonnoise répond en termes de restauration, conservation ou rénovation aux normes des Monuments historiques. Les équipes Dubocq sont souvent appelées pour la sauvegarde des églises de l'Essonne et des châteaux de la région. La dernière restauration marquante a été celle du temple de l'Amour dans les jardins du domaine de Versailles.

Mickaël Dubocq
Maçonnerie et taille de pierre - Saint-Vrain
sa.dubocq@dubocqsa.com



Les trois missions du CNAM sont: la formation professionnelle supérieure, la recherche technologique et l'innovation, et la diffusion de la culture scientifique et technique. Chaque année le CNAM accueille 100 000 élèves dans 43 pays partenaires. Au sein du département « Management et société », le CNAM propose une licence professionnelle « Guide-conférencier » et un mastère « Management de patrimoines touristiques ».

CNAM - Conservatoire national des arts et métiers
Brice Duthion - maître conférencier
www.cnam.fr - www.tourisme.cnam.fr



Michel et son frère Jean-Claude exercent le moins connu des métiers de la pierre, la gravure funéraire. Par manque d'école de formation, les graveurs étaient souvent formés de père en fils. La calligraphie, la gravure, la peinture en lettres et la dorure forment la base de leur savoir.

Michel et Jean-Claude Esnault
Graveurs ornementalistes - Essonne
06 66 77 81 89



Adieu les Télécommunications: en reconversion professionnelle à partir de 2003, Sandrine suit les cours d'ébénisterie donnés par le GRETA à l'école Boule, puis une formation de tapissier garnisseur aux Ateliers de la cour Rolland à Jouy-en-Josas. Sa formation se poursuit à la Mairie de Paris. Elle s'installe en 2009 à Alfortville en tant que tapissier restaurateur de sièges.

Sandrine Ferracci
Tapissier - Restaurateur de sièges - Alfortville
atelier339@club.fr



Dans les ateliers de Rouvres, la collection de formes à chapeaux est impressionnante. Pour les feutres de lièvre, de lapin, de mérinos, pour les jersey, pour la paille, Thierry forme à chaud les modèles de la maison. Marie-Ange les ajuste pour les clientes et les garnit de fleurs de soie ou de tulle. L'atelier Pastel Chap est spécialisé dans les chapeaux de mariée et de cérémonie.

Marie-Ange et Thierry François
Chapeliers - Rouvres
pastelchap@wanadoo.fr



Bernard Girard est « giroüettier ». Couvreur de métier, spécialisé en tant qu'ardoisier zingueur, il prolonge l'exercice de sa profession: sa passion des giroüettes est devenue un métier. - « Ce sont les vieux couvreurs qui ne pouvaient plus monter sur les toits qui fabriquaient les giroüettes! » explique-t-il. Il les fabrique avec humour, dans la tradition et les monte sur billes d'acier.

Bernard Girard
« Giroüettier » - Épaignes
bernard.girard01@orange.fr



Reconnu maître d'art et consacré pour l'excellence de son savoir-faire et la richesse de ses expériences dans le domaine de la dorure à la feuille, Fabrice Gohard intervient, assisté de son équipe, de par le monde: dôme des Invalides (Paris), statue de la Liberté (New York), Paul Getty Museum (Los Angeles), château de Versailles, retables de Saint-Sulpice-de-Favières, etc.

Fabrice Gohard
Doreur à la feuille - Paris - New York
fgohard@ateliers-gohard.com



Sa formation de maçon tailleur de pierre et d'appareilleur en poche, Didier Hard se consacre pendant vingt ans aux monuments historiques. Au sein de l'entreprise Dubocq ou à son compte, il intervient à Versailles, au moulin de la reine, à Authon-la-Plaine ou à Méréville. En 1997, la SEMA (Société d'encouragement des métiers d'art) lui décerne le grand prix des métiers d'art.

Didier Hard
Tailleur de pierre - Marolles-en-Hurepoix
didier.h195@yahoo.fr



Au sortir d'une enfance passée à réparer de vieux réveils, Richard entre à l'école d'horlogerie d'Anet. Il s'établit à Chartres en 2001 après son apprentissage et douze années de restauration de pendules et de montres anciennes, dont il restaure et fabrique les pièces manquantes. Les Monuments historiques font à ce titre souvent appel à lui. Les montres contemporaines n'ont pas de secrets pour lui.

Richard Jousset
Horloger - Chartres
02 37 90 71 08



Son diplôme de l'École nationale supérieure des arts décoratifs en poche, Claire Le Gal se tourne vers l'illustration et la scénographie. Elle est l'auteur d'ouvrages sur les loisirs créatifs et sur la mode, établis à partir des archives du musée Galliera. Elle a réalisé des carnets de stylisme pour les jeunes. Elle achève un livre sur la beauté.

Claire Le Gal
Dessinatrice de mode - Paris
clairelegal@free.fr



Formé au CFA de la Bonne Graine, puis apprenti au service du Mobilier National, Fabrice crée son entreprise en 1999 et s'installe en Essonne en 2009. Restaurateur de meubles rustiques, de marqueterie ou de meubles de style, il intervient autant en atelier que chez les particuliers.

Fabrice Leblanc
Ébéniste - Mespuits
ebenisterie.leblanc@wanadoo.fr



Formé chez des artistes peintres, une décoratrice, une restauratrice, un peintre traditionnel sur bois et chez un passionné de la renaissance italienne, Gilles s'est spécialisé dans la peinture sur bois. Il utilise techniques ancestrales et produits naturels (peinture à la caséine, farine de seigle...). De nombreux stages sont organisés dans l'atelier de Sainte-Marie-des-Champs.

Gilles Legras-Renault
Peintre décorateur - Sainte-Marie-des-Champs
legdou@aol.com



Après une formation de dessin dans les ateliers de Jouy-en-Josas et ceux de Jean-Pierre Buzenval, Jacqueline Lelevé pratique la peinture décorative sur meuble. S'inspirant des techniques en vigueur à la Renaissance, elle réalise des peintures sur bois à base de caséine. Elle enseigne à l'école d'art mural de Versailles; elle propose également des cours privés.

Jacqueline Lelevé
Peintre - Auteuil-Leroi
jacqueline.leleve@orange.fr



Début de carrière à quatorze ans et passage chez les Compagnons pour Serge Lioret, le spécialiste des toits. Il connaît les secrets de ceux du Louvre, de Versailles, du Sénat, des Invalides, des églises de Saint-Leu, Saint-Gilles, Saint-Eustache, Saint-Jean-de-Montmartre. Il maîtrise tant les ornements de plomb que les couvertures d'ardoise et de cuivre, à Paris, Fontainebleau ou Saint-Pétersbourg.

Serge Lioret
Couvreur - Combs-la-Ville
jocelyne.lioret@free.fr



Taillandier reconnu par les plus grands spécialistes de la taille et de la sculpture de pierre, classé au patrimoine vivant, Olivier Loiseau fabrique quelque mille sortes d'outils pour les ouvriers spécialisés qui travaillent dans la restauration de monuments historiques. Les sculpteurs et revendeurs se déplacent de toute la France pour se fournir en outils de grande qualité.

Olivier Loiseau
Taillandier - La Forêt-le-Roi
01 64 95 74 05



Diplômé d'État du lycée Dorian, unique établissement d'Europe qui dispense une formation en verrerie scientifique, Stéphane Louis travaille à la faculté de pharmacie de Châtenay-Malabry. Il fabrique des prototypes et des pièces uniques et répare la verrerie qui a trait à la recherche en pharmacie, à la chimie organique et médicale et à la pharmacognosie.

Stéphane Louis
Souffleur de verre - Châtenay-Malabry
chane@free.fr



Diplômées toutes deux de l'université Paris I Panthéon-Sorbonne, Aurélie l'est également de l'Institut national du patrimoine. Claire étudie en histoire et histoire de l'art. Elles exercent en qualité de restauratrices de tableaux auprès de nombreux musées nationaux et de particuliers. Elles allient leurs compétences sur de grands chantiers avec Jean-François Salles.

Aurélie Nicolaus et Claire Betelu
Coutelier - Hégréville
aurelienicolaus@yahoo.fr



Passionné de coutellerie depuis l'enfance, Yann choisit une formation en alternance au sein de la dernière école de coutellerie de Thiers et intègre une entreprise à Laguiole. Il s'installe à Fontainebleau en 2010 et lance sa propre collection. Inspiré par les fabrications anciennes et par la coutellerie fine, il crée les modèles *Le Fontainebleau* et *Le Grimpeur*. Il restaure vos anciens couteaux.

Yann Nominé
Coutelier - Hégréville
yann.nomine@free.fr



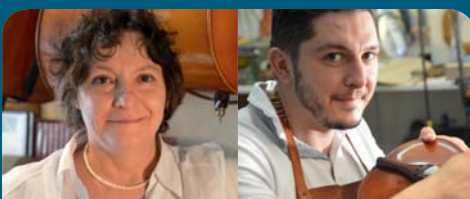
Mosaïques, pavements, ouvrages sculptés en pierre et en métal: Patrick Palem et son équipe, compagnons et scientifiques, se déplacent dans le monde entier pour leur conservation. Après recherches et diagnostic, la SOGRA applique techniques traditionnelles et nouvelles technologies.

Patrick Palem
Restaurateur - Périgueux
palem@socra.fr



Passionné de coutellerie, Patrice Pérré travaille un acier qui vient de Thiers. Dans son atelier de Brétigny, il ne forge pas, par respect pour ses voisins. Il choisit ses formes, les exécute et porte une attention particulière aux différents trempages. Il réalise les manches en bois, en os ou en corne. Il approfondit sans cesse la connaissance de son métier par ses lectures.

Patrice Pérré
Coutelier - Brétigny-sur-Orge
rosalie8@wanadoo.fr



Les ateliers fondés en 1968 dans le Marais par François Perrin ont été repris par Isabelle à Paris et par Florentin à Sens. Pour se démarquer de son père luthier, Isabelle choisit le métier d'archetier, travail d'orfèvre utilisant nacre, argent, bois et crin. Florentin pour sa part a étudié la confection des violons en Italie, à Crémone, la ville mythique des *Stradivarius*.

Isabelle et Florentin Perrin
Luthier et archetier - Paris et Sens
01 42 77 68 42 - 03 86 83 30 15



Diplômé en ébénisterie de l'Institut Saint-Luc en Belgique, Guislain Poitau a eu la chance de travailler chez de grands restaurateurs parisiens. Il maîtrise autant la marqueterie et la menuiserie en siège que le vernis au tampon ou le rempli-ciré. Il restaure les malles de voyage. Il a récemment travaillé pour le Jockey Club.

Guislain Poitau
Ébéniste restaurateur - Oncy-sur-École
guislain.poitau@orange.fr



Créée en 1842, la poterie du Mesnil-Bavent est reconnue au patrimoine vivant pour son savoir-faire d'excellence en matière d'épis de faitage. Ces pièces en terre cuite émaillée, qui s'élancent fièrement vers le ciel depuis les toits des haras, des manoirs et des maisons de maître du pays d'Auge, sont des ornements traditionnels, mis en place depuis le XV^e siècle.

Dominique Kay-Mouat
Poterie - Epis de faitage - Bavent
http://www.poterie-bavent.com



Diplômé des Beaux-Arts de Marseille et Paris, Jean-François a participé à des expéditions océanographiques dont celle du Titanic et en restaure les objets. Il poursuit sa formation à l'Institut national du patrimoine et intervient dans les musées et sur les Monuments historiques (voûte de l'église Saint-Étienne de Corbeil-Essonnes (200 m² de décors peints du XVI^e siècle)).

Jean-François Salles
Restaurateur de peinture et objets d'art - Paris
aurelienicolaus@yahoo.fr



Spécialisé dans les moulages paléontologiques (dinosaures) et la paléontologie humaine (homme de Néandertal et de Cro-Magnon), Claude Tribouillard est responsable de l'atelier de moulage de l'université Pierre-et-Marie-Curie (UFR de chimie). Il parcourt la planète, écumant les sites archéologiques et préhistoriques répertoriés au patrimoine mondial.

Claude Tribouillard
Mouleur patrimoine mondial - Paris
claudetribouillard@upmc.fr



Fondées en 1910, les éditions Vial publient des ouvrages de référence sur les métiers d'artisanat d'art. Ces produits, à l'origine destinés aux professionnels, ont aujourd'hui une orientation plus large. Ils informent et perpétuent des connaissances techniques. Ils contribuent au maintien d'un apprentissage traditionnel et sont les témoins d'un savoir-faire.

Olivier Wittwer
Éditeur - Editions Vial - Dourdan
olivierwittwer.editionsvial@orange.fr



Les 65 clubs Rotary du district de Dourdan aiment à valoriser le travail manuel; ils récompensent régulièrement les jeunes en décernant un prix aux meilleurs d'entre eux. Ainsi, Véronique Garcin, peintre d'icône, reçut le 1^{er} prix en 2008-2009 et Julie Loesch, céramiste obtint à son tour le 1^{er} prix du travail manuel du district en 2011-2012. Elles participent toutes deux à la 5^e édition de ce festival.

Véronique Garcin¹ et Julie Loesch²
¹ Peintre d'icône - St-Cyr-sous-Dourdan - 06 84 79 64 79
² Céramiste - Dourdan - 06 23 10 12 99